

嗎啡用藥注意事項

前言

因腫瘤本身或治療等原因可能會引起疼痛問題，當疼痛加劇或止痛藥物效果不好時，醫師會依您的疼痛強度及疼痛性質，選擇適合的嗎啡類止痛藥物控制疼痛。

嗎啡成癮率小於萬分之一，因此在醫師的處方及監控下，您不需擔憂上癮，也不會因長期使用而與癌症治療有所抵觸，反而會因疼痛未獲得控制而影響食慾、睡眠與日常活動，因此良好的疼痛控制有助於提升生活品質，讓您為後續的治療儲備體力。

如何描述疼痛

適當地描述您的疼痛狀況以及對於疼痛控制的期待，有助於醫師評估及處置。

描述疼痛時應包括疼痛部位、強

度、性質(如壓痛、刺痛、骨頭痛、痠痛、鈍痛、絞痛、觸電感或麻木感等)、持續時間、加重疼痛的因素、因痛伴隨的症狀、對生活的影響、以前使用止痛藥物或非藥物緩解疼痛的效果，請盡量描述將有助於您疼痛的改善。



止痛藥物種類

世界衛生組織建議配合疼痛強度選用不同階段止痛劑，包括非嗎啡止痛劑，弱效嗎啡止痛劑、強效嗎啡止痛劑；也會併用抗憂鬱劑或抗癲癇劑與類固醇作為輔佐劑。



國立成功大學醫學院附設醫院
斗六分院關心您

嗎啡的用藥途徑

■ 口服：

須定時服藥，不可因不痛即停藥，睡前可與醫師討論加倍劑量以確保睡眠不受疼痛影響。劑型可分為：水劑、錠劑及膠囊，其中長效嗎啡錠劑不可磨粉或嚼碎，以避免短時間釋出高劑量嗎啡且破壞其長效性。

■ 皮下注射：

通常用於口服吸收藥效不佳或急性疼痛時，才使用此種方式，須注意注射處皮膚有無紅腫。皮下注射部位包括手臂外側、大腿外側、腹部等，使用者可自由活動，大都用於慢性疼痛。

■ 貼片：

可規則使用的貼片(如圖一)，剛使用時12~24小時後可達止痛效果，且持續72小時，故首次使用時12小時內仍會持續以其他方式給予嗎啡，

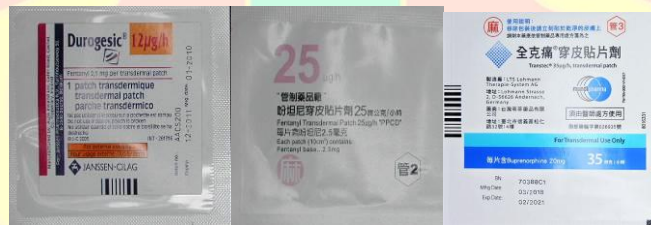
每三天更換新貼片，並將舊片撕除，舊片裝入藥袋回診時繳回。

不可規則使用的-口腔頰膜貼片(如圖二)，可使用於突發性疼痛時，每次使用需至少間隔2個小時。

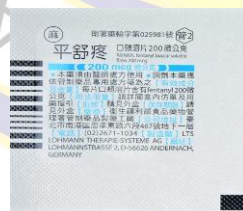
※注意事項：

貼片處皮膚必須完整、清潔，沒有水腫、腫瘤或結痂，遠離放射治療部位，建議輪流不同部位使用貼片，不可剪開使用，如有掉落需換新片；不可於貼片部位用熱。

圖一、可規則使用的貼片



圖二、不可規則使用的-口腔頰膜貼片



嗎啡類止痛劑常見副作用及處理方法

副作用	處理方法
噁心/嘔吐	併用止吐劑，亦可指壓內關穴。
鎮靜/嗜睡	剛使用時較明顯，之後會漸緩解，輕度可繼續原劑量，但重度嗜睡時則可減量
便秘	併用軟便劑，亦可用黃花油腹部按摩，但腹部腫瘤者需避免。
尿滯留	年長男性較會發生，可減低藥量或以導尿來解決
口乾	清潔口腔或口含冰塊，可使用噴霧瓶或口腔凝膠，維持口腔濕潤。

■ 其他急性副作用，會隨時間產生耐受性而減輕，如果使用藥物後疼痛加劇，或不良反應時，請立刻與您的醫療團隊聯絡

參考資料來源：成大總院 10C

製作單位：6W

製作日期：111.04

修訂日期：113.08

DL-06-2-008

~5~